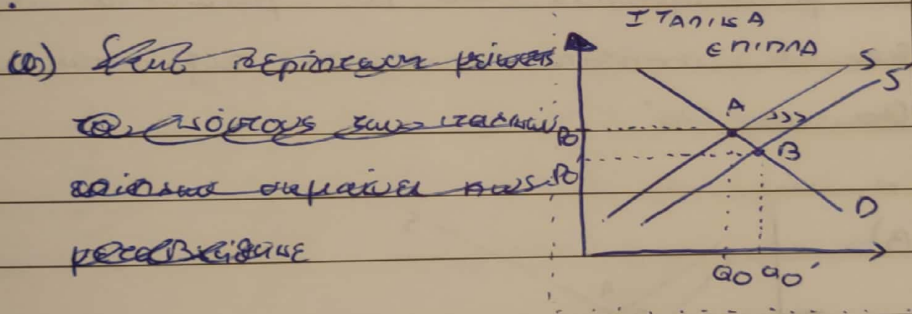


ΟΜΑΔΑ Α

- | | |
|------------|------------|
| A.1. Λάθος | A.4. Λάθος |
| A.2. Λάθος | A.5. Σωστό |
| A.3. Σωστό | A.6. Σωστό |
| A.7. Β | A.8. Δ |

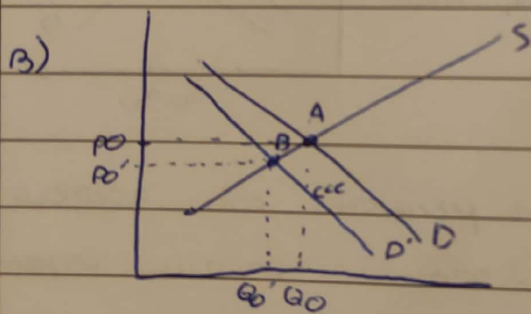
ΟΜΑΔΑ Β

B1.



α) Στην περίπτωση μείωσης του κόστους παραγωγής των Ιταλικών επίπλων σημαίνει πως μεταβλήθηκε ένας εκ των τεσσάρων προσδιοριστικών παραγόντων της προσφοράς και συγκεκριμένα οι τιμές των παραγωγικών συντελεστών. Συνεπώς αφού το κόστος παραγωγής μειώθηκε ~~α~~ αλφαιύεται η προσφορά των Ιταλικών επίπλων (S) αφού από και πάλι ίδια τιμή ~~παραγωγής~~ μπορεί να

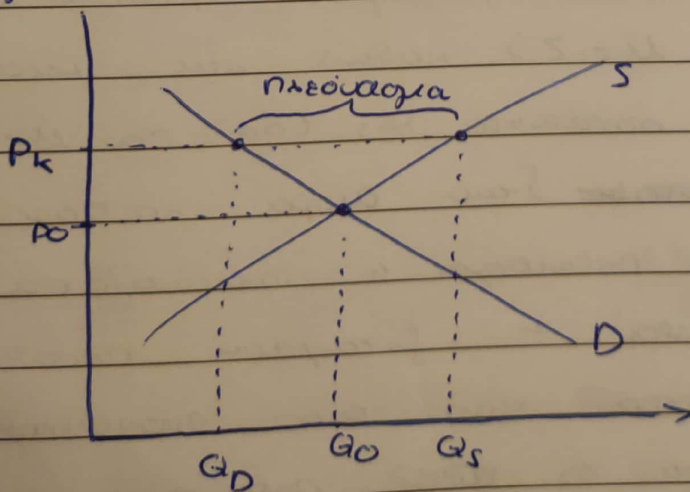
να επιφέρων περισσότερα έσοδα. ~~Επειδή~~
 ο καθορισμός της τιμής και η ποσότητας εισορροπίας στην
 αγορά είναι συνάρτηση των διατάξεων της
 προσφοράς και της ζήτησης. Με σταθερή
 την ζήτηση (αλλά δεν υπάρχει κάποιος παρά-
 γοντας που να αυξήσει τους καταναλωτές
 σε αύξηση της ζήτησης), όταν αυξάνεται
 η προσφορά παρατηρούμε αύξηση στην ποσό-
 τητα εισορροπίας και μείωση στην
 τιμή εισορροπίας. Δηλαδή, πηγαίνοντας από το
 σημείο Α στο σημείο Β, η τιμή ~~εσο-~~
~~ρροπίας~~ εισορροπίας από Ρ0 μειώνεται σε Ρ'
 ενώ η ποσότητα εισορροπίας αυξάνεται από
 Q0 σε Q0'.



α) Στην περίπτωση μείωσης της τιμής
 των Ιταλικών επίπλων μειώνεται αντίστοιχα
 και η ζήτηση των Ελληνικών επίπλων αλλά
 επηρεάζεται ένας από τους πέντε προδιο-
 ριστικούς παράγοντες της ζήτησης που
 είναι οι τιμές των υποκατάστατων αγαθών
 άρα, όταν μειώνεται η τιμή ενός υπο-

κατάσταση αγοράς (Ιταλική Επίπλα), οι κατα-
 ναλωτές ~~αποφασίζουν~~ προς ~~αυτά~~ αλληλεπιδρούν το
 αγοράς με το σχετικά υδρύτερο υποκατά-
 στατο με αποτέλεσμα να μεταβαίνει η
 τιμή του αγαθού (Ελληνική Επίπλα) σε
 κατάσταση ^{ιδία} ~~αυτή~~ με την μεταβολή
 της τιμής, δηλαδή εδώ να μειώνεται. Σωφ-
 ρώς η ~~αγορά~~ κερμική τιμή μετατοπίζεται
 προς τα αριστερά. Όταν ~~αυτή~~ μειώνεται
 η τιμή του αγαθού, με σταθερή την
 προσφορά, τότε παρατηρούμε μείωση στην
 τιμή και την ποσότητα εισαγωγής του
 αγαθού. Δηλαδή πηγαίνοντας από το σημείο
 Α στο σημείο Β ($D \rightarrow D'$) η ποσότητα
 εισαγωγής Q_0 μειώνεται σε Q_0' ενώ η
 τιμή εισαγωγής μειώνεται από P_0 σε
 P_0' .

B2.



ηρήσεις

Εκτός του κράτους με εν επιβολή
μια κατάσταση κμς είναι η προστασία
των παραγωγών. Οι τέτοιες παρεμβάσεις η
αυστηρίας των αγροτικών προϊόντων είναι
μια κοινή ~~παρέμβαση~~ επιβολής κατάστασης κμς
που στοχεύει στην προστασία του εισοδη-
ματος των ~~καταναλωτών~~ παραγωγών. Στην
Ευρωπαϊκή Ένωση υπάρχει ολοκληρωμένο ρυθμι-
στικό ~~πρόγραμμα~~ πλαίσιο που αφορά την γεωργία
και την αγορά αγροτικών προϊόντων.
ΑΣ παύσει να παραδειγμα την αγορά
ενός αγροτικού προϊόντος όπως το
ελαιόλαδο. Αν το κράτος θεωρεί πως
η κμς που έχει οριστεί από την
αγορά δεν αρκεί για να την επιβιώσει
την παραγωγή τότε επιβάλλει μια
κατάσταση κμς ΡΚ, μικρότερη από
την κμς εισαγωγής. Με αυτό τον τρόπο
διαφοροποιείται μια ζητούμενη ποσότητα
 Q_D (από τον Ν.Τ.Ζ) καθώς και μια
προσφερόμενη ποσότητα Q_S (από τον Ν.Τ.Π.)
~~επιβάλλει~~ Στην αγορά λοιπόν
δημιουργείται πλεόνασμα ή πλεονάζοντα
προσφορά αυτών η ζητούμενη ποσότητα
είναι μικρότερη από την προσφερόμενη
($Q_D < Q_S$). Αυτό το ~~πλεονάζοντα~~ πλεονάζοντα αυτα-
μβάνει το κράτος να αγοράσει την

κατώτατη τιμή που έχει ορίσει και να το διαθέσει σε κάποια αγορά του εξωτερικού ή όταν η παραγωγή του προϊόντος θα είναι μειωμένη.

ΟΜΑΔΑ Γ

L	Q	AVC	VC	MC
5	800		600000	-
6	900	800	720000	1200
7	980	857,14	840000	1500

Μοναδικός μεταβλητός συντελεστής ή εργασία:

$$\boxed{VC = w \cdot L}, \quad w = \text{σταθερό}$$

$$VC_6 = AVC_6 \cdot Q_6 = 800 \cdot 900 = 720000 \text{ €}$$

$$VC_6 = w \cdot 6 \rightarrow 720000 = 6 \cdot w \Leftrightarrow w = \frac{720000}{6}$$

$$\Leftrightarrow \boxed{w = 120000 \text{ €}} \text{ σταθερό}$$

$$VC_5 = w \cdot 5 = 120000 \cdot 5 = 600000$$

$$MC = \frac{\Delta VC}{\Delta Q} = \frac{720000 - 600000}{900 - 800} = \frac{120000}{100} = 1200 \text{ €}$$

$$VC_7 = w \cdot 7 = 120000 \cdot 7 = 840000 \text{ €}$$

$$AVC_7 = \frac{VC_7}{Q_7} \Leftrightarrow Q_7 = \frac{VC_7}{AVC_7} = \frac{840000}{857,14} \Leftrightarrow \underline{Q_7 = 980}$$

$$MC = \frac{\Delta VC}{\Delta Q} = \frac{840000 - 720000}{900 - 880} = \frac{120000}{20} = 1500$$

Για $Q = 850$, $VC_1 = ?$, and MC ε'χω

$$MC = \frac{\Delta VC}{\Delta Q} \Leftrightarrow 1200 = \frac{720000 - VC_1}{900 - 850} \Leftrightarrow$$

$$60000 = 720000 - VC_1 \Rightarrow VC_1 = 660000 \text{ €}$$

Για $Q = 960$, $VC_2 = ?$, and MC ε'χω

$$MC = \frac{\Delta VC}{\Delta Q} \Leftrightarrow 1500 = \frac{840000 - VC_2}{980 - 960} \Leftrightarrow$$

$$30000 = 840000 - VC_2 \Rightarrow VC_2 = 810000 \text{ €}$$

Άρα, Αν η επιχείρηση αποφασίσει να αυξήσει την παραγωγή της από 850 σε 960 μονάδες θα επιβαρυνθεί με μεγαλύτερο κόστος της ταίφης:

$$\Delta VC = VC_2 - VC_1 = 810000 - 660000 = 150000 \text{ €}$$

2] Σελ. 59 6ου αιώνου βιβλίου

2^η παράγραφος, Παρατήρηση < III
IV

ΟΜΑΔΑ Δ

D1.
Για την ΕΥΡΕΣΗ της επίσης Ισορροπίας,
δηλαδή έχει όπου η ζητούμενη ποσότητα
είναι ίση με την προσφερόμενη ποσότητα,
πρέπει:

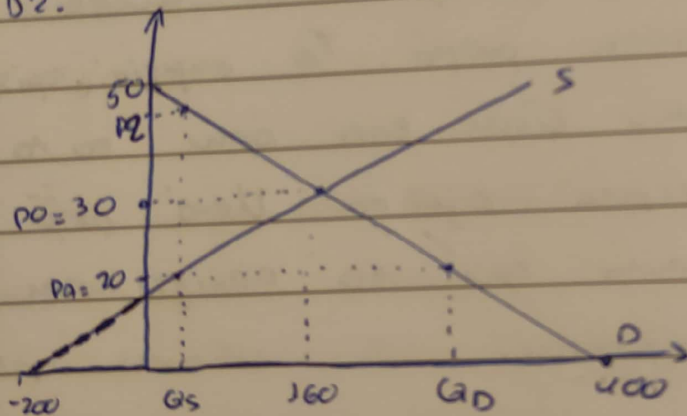
$$Q_D = Q_S \Rightarrow 400 - 8P_0 = -200 + 12P_0 \Rightarrow$$

$$600 = 20P_0 \Rightarrow \boxed{P_0 = 30} \text{ χρ. μον.}$$

$$\text{για } P_0 = 30 \Rightarrow Q_S = -200 + 12 \cdot 30 = 160$$

$$\text{Άρα } \boxed{Q_0 = 160 \text{ τεμ.}}$$

D2.



Γνωρίζουμε πως σε περιπτώσεις επιβολής
κεντρικών τιμών υπάρχουν σαμάρια χωρίς
γοράς, δηλαδή παροχή ποσότητας του προϊόντος
σε τιμή μεγαλύτερη της αυτίτας. Αυτό συμβαίνει
γιατί οι καταναλωτές είναι διατεθειμένοι να
αγοράσουν την υπάρχουσα ποσότητα Q_s ακόμα

και σε τιμή P_2 , διυνορας στις επιχειρήσεις
 με δυνατότητα να ηρώσει με 'καπέλο'
 πάνω από μια αμίσση τιμή. Το κόστος
 του 'καπέλου' μπορεί να βρεθεί απόφα
 και με διαφορά $P_2 - P_A$. Συνεπώς,

$$\begin{cases} Q_S = -200 + 12P_A \Rightarrow Q_S = Q_D \\ Q_D = 400 - 8P_2 \end{cases}$$

για $P_A = 20 \text{ €}$

$$Q_S = -200 + 12 \cdot 20 = 40 \text{ μον.}$$

$$Q_D = Q_S \Rightarrow 400 - 8P_2 = 40 \Rightarrow P_2 = \frac{360}{8} = 45 \text{ €}$$

Άρα 'καπέλο' = $P_2 - P_A = 45 - 20 = 25 \text{ €}$

D3.

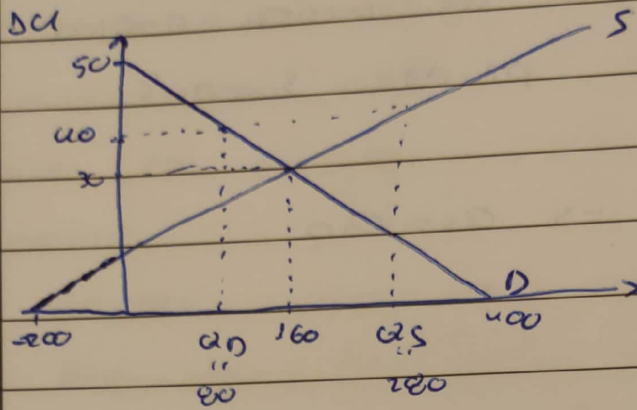
Με την επιβολή κατώτατης τιμής
 παρουσιάζονται στην αγορά πλεονάσματα
 τα οποία το κράτος αναλαμβάνει
 να αγοράσει από τους παραγωγούς στη
 κατώτατη τιμή. Συνεπώς,
~~παραγωγών~~ $P_i = 40 \text{ €}$

$$Q_S = -200 + 12 \cdot 40 = 280$$

$$Q_D = 400 - 8 \cdot 40 = 80$$

Άρα πλεονάσματα = $Q_S - Q_D = 280 - 80 = 200$

Επιβαρύνση ηρακικά προϋπολογισμού =
 πλεόνασμα · κατώτατη τιμή = $200 \cdot 40 = \underline{8000 \text{ €}}$



$$\Sigma \Delta_1 = p_0 \cdot Q_0 = 30 \cdot 160 = 4800 \text{ €}$$

$$\Sigma \Delta_2 = p_k \cdot Q_D = 40 \cdot 80 = 3200 \text{ €}$$

$$\Delta \Sigma \Delta \% = \frac{\Sigma \Delta_2 - \Sigma \Delta_1}{\Sigma \Delta_1} \cdot 100 = \frac{3200 - 4800}{4800} \cdot 100 =$$

~~$\frac{1600}{48} = +33.33\%$~~
 ~~$\frac{1600}{48} = +33.33\%$~~
 ~~$\frac{-1600}{48} = -33.33\%$~~

$$\Sigma \epsilon_1 = p_0 \cdot Q_0 = 30 \cdot 160 = 4800 \text{ €}$$

$$\Sigma \epsilon_2 = p_k \cdot Q_S = 40 \cdot 280 = 11200 \text{ €}$$

$$\Delta \Sigma \epsilon = \frac{\Sigma \epsilon_2 - \Sigma \epsilon_1}{\Sigma \epsilon_1} \cdot 100 = \frac{11200 - 4800}{4800} \cdot 100 =$$

$$\frac{6400}{48} = +133.33\%$$

D5.

$$\text{Όλεος} = \text{Σ ΕΡΕΑ} - \text{Σ ΕΠΡΥ} = \text{Σ Ε}_2 - \text{Σ Ε}_1 = \\ 11200 - 4800 = 6400 \text{ €}$$

Το κερφατικό όλεος των παραγωγών από την επιβολή ~~αποτίμησης~~ τελών είναι 6400 €

D6.

$$\text{Κερφατική επιβαρύνση} = \text{Εξόδα} - \text{Είσοδα}$$

για $p = 25 \text{ €}$:

$$\text{Είσοδα} = 25 \cdot \text{πλεοναγία} = 25 \cdot 200 = 5000 \text{ €}$$

Άρα η τελική κερφατική επιβαρύνση θα είναι ίση με $8000 - 5000 = 3000 \text{ €}$