

ΑΡΧΗ 1ΗΣ ΣΕΛΙΔΑΣ - Γ΄ ΗΜΕΡΗΣΙΩΝ

ΠΑΝΕΛΛΑΔΙΚΕΣ ΕΞΕΤΑΣΕΙΣ

Γ΄ ΤΑΞΗΣ ΗΜΕΡΗΣΙΟΥ ΓΕΝΙΚΟΥ ΛΥΚΕΙΟΥ

ΠΑΡΑΣΚΕΥΗ 14 ΙΟΥΝΙΟΥ 2019

ΕΞΕΤΑΖΟΜΕΝΟ ΜΑΘΗΜΑ: ΧΗΜΕΙΑ ΠΡΟΣΑΝΑΤΟΛΙΣΜΟΥ

ΣΥΝΟΛΟ ΣΕΛΙΔΩΝ: ΕΞΙ (6)

ΘΕΜΑ Α

Για τις προτάσεις **A1** έως και **A5** να γράψετε στο τετράδιό σας τον αριθμό της πρότασης και δίπλα το γράμμα που αντιστοιχεί στη σωστή επιλογή.

A1. Ποια από τις παρακάτω ενώσεις δεν αντιδρά με μεταλλικό Na;

- α. $\text{CH}_3\text{C}\equiv\text{CH}$
- β. $\text{CH}_3\text{CH}_2\text{CH}=\text{O}$
- γ. $\text{CH}_3\text{CH}_2\text{COOH}$
- δ. $\text{CH}_3\text{CH}_2\text{CH}_2\text{OH}$

Μονάδες 5

A2. Η χημική αντίδραση $\text{N}_2(\text{g}) + \text{O}_2(\text{g}) \longrightarrow 2\text{NO}(\text{g})$ είναι πολύ αργή σε θερμοκρασία περιβάλλοντος, διότι:

- α. Η μεταβολή της ενθαλπίας είναι αρνητική.
- β. Η μεταβολή της ενθαλπίας είναι θετική.
- γ. Η ενέργεια ενεργοποίησης είναι μεγάλη.
- δ. Η ενέργεια ενεργοποίησης είναι μικρή.

Μονάδες 5

A3. Οι όξινες βιοδραστικές ουσίες πιθανόν να προκαλούν έλκος στο στομάχι. Ποιά από τις παρακάτω ουσίες είναι πιθανότερο να προκαλέσει έλκος στο στομάχι;

- α. ατροβαστίνη ($\text{p}K_a = 4,5$)
- β. οιστραδιόλη ($\text{p}K_a = 10,4$)
- γ. παρακεταμόλη ($\text{p}K_a = 9,5$)
- δ. φαινοβαρβιτάλη ($\text{p}K_a = 7,4$)

Μονάδες 5

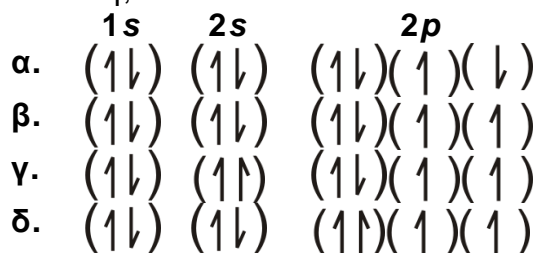
A4. Τα p ατομικά τροχιακά μπορούν να συμμετέχουν στον σχηματισμό:

- α. μόνο σ δεσμών
- β. μόνο π δεσμών
- γ. και σ και π δεσμών
- δ. κανένα από τα παραπάνω

Μονάδες 5

ΑΡΧΗ 2ΗΣ ΣΕΛΙΔΑΣ - Γ΄ ΗΜΕΡΗΣΙΩΝ

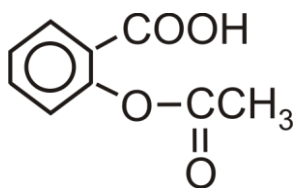
- A5.** Από τις ακόλουθες ηλεκτρονιακές δομές για το άτομο του ${}_8\text{O}$ ποιά αντιστοιχεί στη θεμελιώδη κατάσταση;



Μονάδες 5

ΘΕΜΑ Β

- B1.** Η ασπιρίνη



είναι ασθενές οργανικό οξύ το οποίο, όταν βρεθεί στο υδατικό περιβάλλον του γαστρεντερικού σωλήνα, ιοντίζεται.

- α. Να γραφεί η χημική αντίδραση ιοντισμού της ασπιρίνης. (μονάδα 1)
 β. Η ασπιρίνη απορροφάται ευκολότερα στη μη ιοντική της μορφή. Να εξηγήσετε πού θα απορροφηθεί περισσότερο: στο στομάχι, όπου το $\text{pH}=1,5$ ή στο λεπτό έντερο, όπου το $\text{pH}=8$; (μονάδες 4)

Μονάδες 5

- B2.** Φέτος εορτάζονται τα 150 έτη από την επινόηση του Περιοδικού Πίνακα. Η γνώση της ηλεκτρονιακής δομής των στοιχείων που απαρτίζουν τον Περιοδικό Πίνακα βοηθά να αντιληφθούμε και τις ιδιότητές τους όπως τις ενέργειες ιοντισμού τους.

- α. Γράψτε την εξίσωση του 1^{ου} ιοντισμού του βορίου (${}^{10}_5\text{B}$) και την εξίσωση του 2^{ου} ιοντισμού του άνθρακα (${}^{12}_6\text{C}$). (μονάδες 2)
 β. Η ενέργεια 1^{ου} ιοντισμού του βορίου είναι 800,6 kJ/mol. Η ενέργεια του 2^{ου} ιοντισμού του άνθρακα είναι 2352,6 kJ/mol.
 Η μεγάλη αυτή διαφορά μεταξύ των ενεργειών ιοντισμού μπορεί να αποδοθεί:
1. Στην ατομική ακτίνα των ατόμων.
 2. Στο φορτίο των πυρήνων.
 3. Στον αριθμό των ενδιάμεσων ηλεκτρονίων.
- Ποιος συνδυασμός των ανωτέρω παραγόντων ερμηνεύει την παρατηρούμενη διαφορά:
- i. 1 και 2
 - ii. 2 και 3
 - iii. 1 και 3
 - iv. 1 και 2 και 3

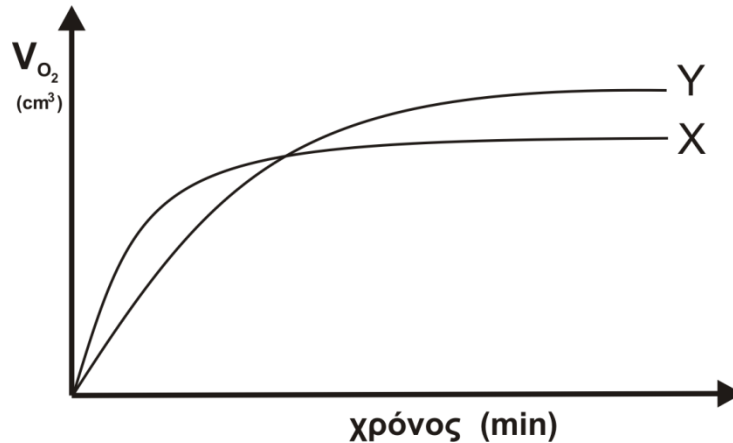
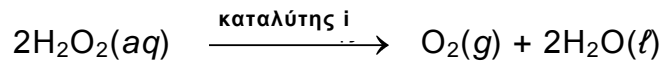
(μονάδα 1)

Να αιτιολογήσετε την απάντησή σας.

(μονάδες 3)
Μονάδες 6

ΑΡΧΗ 3ΗΣ ΣΕΛΙΔΑΣ - Γ΄ ΗΜΕΡΗΣΙΩΝ

- B3.** Στην καμπύλη X του ακόλουθου γραφήματος παριστάνεται ο όγκος του οξυγόνου (O_2), ο οποίος εκλύεται κατά τη διάρκεια της καταλυτικής αποσύνθεσης διαλύματος υπεροξειδίου του υδρογόνου 1 M σε συνάρτηση με τον χρόνο. Η αντίδραση είναι:

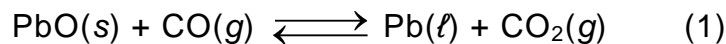


Να εξηγήσετε με ποια από τις παρακάτω μεταβολές παράγεται η καμπύλη Y.

1. Προσθήκη H_2O .
2. Προσθήκη διαλύματος H_2O_2 0,1M.
3. Χρήση διαφορετικού καταλύτη (καταλύτης ii)
4. Ελάττωση της θερμοκρασίας.

Μονάδες 6

- B4.** Δίνεται η ισορροπία:



- α.** Σε ένα δοχείο σταθερού όγκου εισάγονται 1mol $PbO(s)$ και 1mol $CO(g)$. Σε ένα δεύτερο δοχείο ίδιου όγκου εισάγονται 1mol $Pb(l)$ και 1mol $CO_2(g)$. Τα δύο δοχεία θερμαίνονται σε κατάλληλη θερμοκρασία θ και αποκαθίσταται η ισορροπία (1).

Να συγκριθούν οι ποσότητες του $CO(g)$ στα δύο δοχεία. (μονάδα 1)

Να αιτιολογήσετε την απάντησή σας. (μονάδες 3)

- β.** Ένα ισότοπο του ${}_8O$ είναι το ${}^{18}_8O$. Το ισότοπο ${}^{18}_8O$ μπορεί να συμβολιστεί ως *O . Στο εργαστήριο είναι εφικτό να γνωρίζουμε αν ένα μόριο φέρει το ισότοπο αυτό. Σε ένα από τα παραπάνω δοχεία (υποερώτημα B4α), στο οποίο έχει αποκατασταθεί η ισορροπία (1) εισάγεται μικρή ποσότητα $Pb^*O(s)$.

Μετά την πάροδο κάποιου χρονικού διαστήματος σε ποια/ποιες ουσίες του μείγματος της ισορροπίας θα ανιχνευτεί το ισότοπο *O ; (μονάδα 1)

Να αιτιολογήσετε την απάντησή σας. (μονάδες 3)

Μονάδες 8

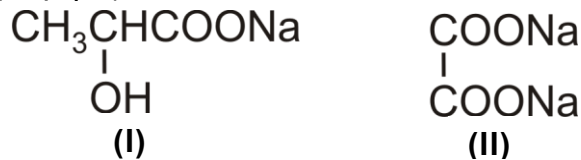
ΑΡΧΗ 5ΗΣ ΣΕΛΙΔΑΣ - Γ΄ ΗΜΕΡΗΣΙΩΝ

- α. Να υπολογίσετε το pH στο τελικό σημείο της ογκομέτρησης (το οποίο θεωρούμε και ως ισοδύναμο σημείο). (μονάδες 2)
- β. Να υπολογιστεί η %w/w περιεκτικότητα του γιαουρτιού σε γαλακτικό οξύ. (μονάδες 3)

Δίνονται: $A_r(\text{C}) = 12$, $A_r(\text{H}) = 1$, $A_r(\text{O}) = 16$. $K_a(\text{Γ.Ο.}) = 2 \cdot 10^{-4}$, $K_w = 10^{-14}$ στους 25°C .
Τα δεδομένα του προβλήματος επιτρέπουν τις γνωστές προσεγγίσεις.

Μονάδες 5

- Γ3. Μείγμα που αποτελείται από τα άλατα νατρίου του γαλακτικού οξέος (δομή I) και του οξαλικού οξέος (δομή II)



αντιδρά πλήρως με 500 ml διαλύματος HCl 1 M. Τα προϊόντα των αντιδράσεων αποχρωματίζουν πλήρως 300 ml διαλύματος KMnO_4 0,4 M παρουσία H_2SO_4 . Να υπολογίσετε τη σύσταση του μείγματος σε mol.

Μονάδες 7

ΘΕΜΑ Δ

Μια από τις χημικές ενώσεις που έχουν ιδιαίτερη σημασία για την παγκόσμια οικονομία είναι το νιτρικό οξύ. Η κύρια χρήση του νιτρικού οξέος (το 75 % της παγκόσμιας παραγωγής) χρησιμοποιείται για την παρασκευή NH_4NO_3 , το οποίο είναι συστατικό λιπασμάτων.

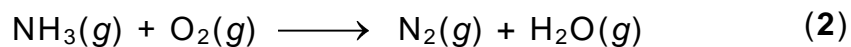
Η σύγχρονη μέθοδος βιομηχανικής παρασκευής του νιτρικού οξέος στηρίζεται στην μετατροπή της αμμωνίας σε νιτρικό οξύ και περιλαμβάνει τρία στάδια.

- Δ1. Το πρώτο στάδιο είναι η καταλυτική οξειδωση της αμμωνίας προς μονοξείδιο του αζώτου (πορεία Ostwald):



Να ισοσταθμίσετε την ανωτέρω αντίδραση. (μονάδα 1)

Μια από τις ανεπιθύμητες αντιδράσεις που λαμβάνει χώρα στις ίδιες συνθήκες είναι η ακόλουθη:



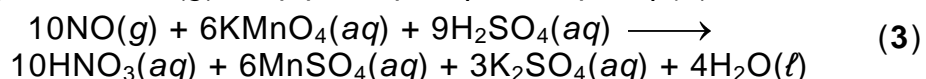
Να ισοσταθμίσετε την αντίδραση αυτή. (μονάδα 1)

Να ορίσετε την οξειδωτική και την αναγωγική ουσία στην αντίδραση (2). (μονάδα 1)

Μονάδες 3

- Δ2. Λαμβάνεται δείγμα από τα προϊόντα της καταλυτικής αντίδρασης. Ακολούθως, με ψύξη απομακρύνονται οι υδρατμοί. Τελικά διαπιστώνεται ότι το αέριο μείγμα που απομένει αποτελείται αποκλειστικά από $\text{NO}(\text{g})$ και $\text{N}_2(\text{g})$.

Το τελικό μείγμα διοχετεύεται σε υδατικό διάλυμα KMnO_4 (παρουσία H_2SO_4), όπου αντιδρά μόνο το $\text{NO}(\text{g})$, σύμφωνα με την αντίδραση (3):

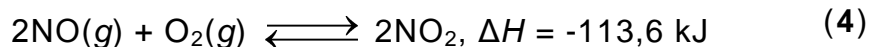


ΑΡΧΗ 6ΗΣ ΣΕΛΙΔΑΣ - Γ΄ ΗΜΕΡΗΣΙΩΝ

Αν για τον πλήρη αποχρωματισμό 540 mL διαλύματος KMnO_4 1 M απαιτήθηκαν 22,4 L μείγματος $\text{NO}(g)$ και $\text{N}_2(g)$ σε STP, να υπολογιστεί ο βαθμός μετατροπής της NH_3 σε NO ως κλασματικός αριθμός.

Μονάδες 6

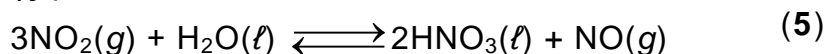
- Δ3.** Το δεύτερο στάδιο της μεθόδου είναι η οξείδωση του NO προς NO_2 σύμφωνα με την αντίδραση:



- α. Να εξηγήσετε γιατί το μείγμα των αερίων αντιδρώντων ψύχεται πριν ξεκινήσει η αντίδραση. (μονάδες 2)
- β. Σε δοχείο όγκου 10 L βρίσκεται σε ισορροπία μείγμα 10 mol NO , 10 mol O_2 και 20 mol NO_2 . Να υπολογιστεί η σταθερά ισορροπίας K_c της αντίδρασης. (μονάδες 2)
- γ. Ο όγκος του δοχείου μεταβάλλεται υπό σταθερή θερμοκρασία και μετά την αποκατάσταση της ισορροπίας η ποσότητα του NO_2 έχει αυξηθεί κατά 25%. Να υπολογίσετε τη μεταβολή του όγκου σε L. (μονάδες 3)

Μονάδες 7

- Δ4.** Το τρίτο στάδιο της μεθόδου είναι το ακόλουθο:



Να εξηγήσετε αν η αντίδραση παρασκευής του νιτρικού οξέος (5) ευνοείται σε υψηλή ή χαμηλή πίεση.

Μονάδες 2

- Δ5.** Μετά την αντίδραση του NO_2 με το H_2O λαμβάνεται διάλυμα HNO_3 10 M. Αν διαθέσετε υδατικό διάλυμα NH_3 5 M, να υπολογίσετε την αναλογία όγκων με την οποία πρέπει να αναμιχθούν τα δύο διαλύματα ώστε να προκύψει ουδέτερο διάλυμα.

Δίνεται ότι:

- Όλα τα διαλύματα βρίσκονται σε θερμοκρασία $\theta = 25^\circ\text{C}$.
- $K_b(\text{NH}_3) = 10^{-5}$
- $K_w = 10^{-14}$
- Τα δεδομένα του προβλήματος επιτρέπουν τις γνωστές προσεγγίσεις.

Μονάδες 7

ΟΔΗΓΙΕΣ (για τους εξεταζομένους)

1. Στο εξώφυλλο να γράψετε το εξεταζόμενο μάθημα. Στο εσώφυλλο πάνω-πάνω να συμπληρώσετε τα ατομικά στοιχεία μαθητή. Στην αρχή των απαντήσεών σας να γράψετε πάνω-πάνω την ημερομηνία και το εξεταζόμενο μάθημα. **Να μην αντιγράψετε** τα θέματα στο τετράδιο και **να μη γράψετε** πουθενά στις απαντήσεις σας το όνομά σας.
2. Να γράψετε το ονοματεπώνυμό σας στο πάνω μέρος των φωτοαντιγράφων, αμέσως μόλις σας παραδοθούν. **Τυχόν σημειώσεις σας πάνω στα θέματα δεν θα βαθμολογηθούν σε καμία περίπτωση.** Κατά την αποχώρησή σας, να παραδώσετε μαζί με το τετράδιο και τα φωτοαντίγραφα.
3. Να απαντήσετε **στο τετράδιό σας** σε όλα τα θέματα **μόνο** με μπλε ή **μόνο** με μαύρο στυλό με μελάνι που δεν σβήνει.
4. Κάθε απάντηση επιστημονικά τεκμηριωμένη είναι αποδεκτή.
5. Διάρκεια εξέτασης: τρεις (3) ώρες μετά τη διανομή των φωτοαντιγράφων.
6. Χρόνος δυνατής αποχώρησης: 10.00 π.μ.

ΣΑΣ ΕΥΧΟΜΑΣΤΕ ΚΑΛΗ ΕΠΙΤΥΧΙΑ

ΤΕΛΟΣ ΜΗΝΥΜΑΤΟΣ

ΤΕΛΟΣ 6ΗΣ ΑΠΟ 6 ΣΕΛΙΔΕΣ